

ÉLECTIONS MUNICIPALES



BRICE LAURET

FACHES-THUMESNIL

2026

ŒUVRE POUR

LA SANTÉ

LE SOCIAL

& LA CULTURE



UNE COMMUNE QUI PREND SOIN DE TOUS !

NOTRE PROGRAMME PLACE L'HUMAIN AU CŒUR DE L'ACTION MUNICIPALE.

FAMILLES, JEUNES, SENIORS, PERSONNES EN SITUATION DE HANDICAP, HABITANTS FRAGILISÉS : PERSONNE N'EST LAISSÉ DE CÔTÉ.

NOTRE PRIORITÉ : PLUS D'ÉCOUTE, PLUS D'ACCOMPAGNEMENT, PLUS DE PROXIMITÉ, EN LIEN ÉTROIT AVEC LE CCAS, LA MISSION LOCALE, FRANCE TRAVAIL, LES ASSOCIATIONS ET LES ACTEURS LOCAUX.

Une politique sociale de proximité, humaine et utile !

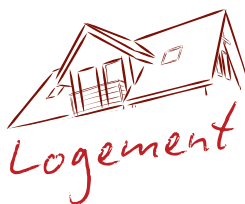
ACCÈS AUX DROITS & PARTICIPATION CITOYENNE

- Garantir des permanences sociales et juridiques accessibles.
- Mettre en place des conseils citoyens et des ateliers participatifs.
- Soutenir les micro-projets sociaux et environnementaux.
- Informer et accompagner les aidants (solutions de répit, formations, dispositifs existants).
- Renforcer les liens avec les structures locales d'accompagnement.



DES SOLUTIONS CONCRÈTES, PRÈS DE CHEZ VOUS

- Un accompagnement de proximité avec la Mission Locale et France Travail, y compris directement dans les quartiers.
- Des ateliers pratiques : CV, lettres de motivation, préparation aux entretiens, numérique, lutte contre l'illettrisme.
- Le développement de chantiers d'insertion municipaux (espaces verts, propreté, rénovation).
- Des partenariats renforcés avec les entreprises et commerces locaux : job-dating, immersions, stages de découverte pour les collégiens, recrutements de proximité.
- Soutien actif aux commerces et entreprises de la commune tout en favorisant leur développement



VIVRE DIGNEMENT, POUR TOUS

- **Lutter** contre l'habitat indigne et accompagner les habitants dans leurs démarches.
- **Rétablir** un dialogue efficace avec les bailleurs sociaux, aujourd'hui trop souvent rompu, afin d'améliorer concrètement l'état et la gestion des logements en étant un relais pour les locataires en difficulté.
- **Développer** l'habitat inclusif (seniors/jeunes, solutions accompagnées), aujourd'hui inexistant ou trop marginal dans notre commune.
- **Privilégier** l'accession sociale à la propriété, afin de favoriser l'ancrage des habitants, la responsabilisation et la mixité des parcours résidentiels, plutôt que le tout-locatif.
- **Veiller** à un équilibre dans les attributions du parc social, en lien avec les bailleurs, pour garantir la tranquillité des résidences, prévenir les situations de troubles et préserver la qualité de vie de l'ensemble des locataires.
- **Favoriser** la mixité sociale, en refusant les projets composés exclusivement de logement social, alors qu'aujourd'hui la plupart des projets ne proposent que des logements sociaux.
- **Soutenir** la rénovation durable des logements privés, en accompagnant les propriétaires dans leurs démarches.

ACCOMPAGNER, ENCOURAGER, FAIRE GRANDIR

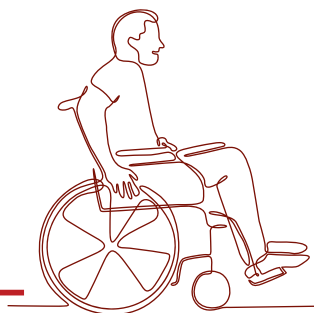


Jeunes adultes (16-25 ans)

- Prévenir les ruptures de parcours grâce à un suivi personnalisé, du tutorat et du mentorat professionnel.
- Faciliter l'insertion par des stages, mini-stages, chantiers et job-dating.
- Aider à la rédaction de CV et à l'orientation.
- Favoriser l'accès à la culture, au sport et aux loisirs.
- Encourager l'engagement citoyen et associatif.

Enfants et pré-ados (6-15 ans)

- Renforcer le soutien scolaire et l'accompagnement des enfants en difficulté.
- Développer des projets collectifs : jardins partagés, fresques, théâtre, activités artistiques.
- Faire découvrir les métiers et le monde de l'entreprise.
- Encourager le bénévolat intergénérationnel (aide aux devoirs, accompagnement numérique).



INCLUSION RÉELLE ET RESPECT AU QUOTIDIEN

- Améliorer l'accessibilité des bâtiments communaux et de la voirie.
- Soutenir l'emploi inclusif et la formation adaptée.
- Développer le handisport en lien avec les associations locales.
- Mettre en place une gouvernance inclusive, avec une personne référente handicap au sein de la commune.

Seniors

BIEN VIEILLIR, RESTER ACTIFS, NE PAS ÊTRE ISOLÉS

- Créer des lieux de lien social pour les aînés, répartis dans les différents quartiers.
- Proposer une aide au numérique et aux démarches administratives.
- Développer des ateliers intergénérationnels, notamment dans les écoles, avec des seniors bénévoles.
- Lutter contre l'isolement : accompagnement pour les courses, les rendez-vous médicaux et organisation d'un réveillon de Noël solidaire, car nous ne voulons laisser personne de côté.
- Aménager des espaces publics adaptés (parcs, bancs, parcours santé).
- Déployer le dispositif « Voisins vigilants seniors ».

Parce qu'une commune forte est avant tout une commune solidaire !

NOUS CROYONS EN UNE POLITIQUE SOCIALE :

- ✓ CONSTRUITE AVEC LES HABITANTS.
- ✓ ANCRÉE DANS LE QUOTIDIEN.
- ✓ UTILE ET CONCRÈTE.



RETROUVONS-NOUS POUR LES VŒUX 2026, LE 15 JANVIER À 18H30
- 128 RUE CARNOT, FACHES-THUMESNIL.

Elisabeth

Bénévole depuis de nombreuses années à l'EHPAD Arthur François, Elisabeth soutient avec dévouement le travail essentiel et exigeant de nos soignants que nous remercions au passage pour leur travail exemplaire.



Véronique et Patrice

Médecins essentiels à la vie quotidienne et à la santé des habitants de Faches-Thumesnil, les docteurs Véronique et Patrice Roels connaissent parfaitement les parcours de santé. Engagés bénévoles pour leur amélioration, ils s'investissent pleinement au sein de la CPTS. La CPTS (Communauté Professionnelle Territoriale de Santé) regroupe les professionnels de santé d'un territoire afin de mieux coordonner les soins, faciliter l'accès à un médecin et améliorer le suivi des patients. Le docteur Patrice Roels est président de la CPTS Lille Sud - Ronchin - Faches-Thumesnil - Vendeville - Lesquin - Lezennes - Lille moulins.



Thia Jah Art

Artiste peintre autodidacte au parcours singulier, Thia est convaincue que la culture est un levier essentiel de lien social et de bien-être. Attachée à l'histoire vivante de Faches-Thumesnil et à ses habitants, elle s'engage pour une culture accessible, participative et intergénérationnelle, qui sort des murs pour se vivre dans les quartiers, les écoles et les lieux du quotidien. Forte de son expérience et de sa connaissance des collectivités, elle souhaite mettre son engagement au service de projets culturels concrets, utiles et fédérateurs.



Tarik

Infirmier dans le secteur médico-social, Tarik met son expertise de terrain et son engagement humain au service de la santé et de l'accompagnement des publics fragiles.

Frédérique

Engagée dans l'insertion professionnelle et en reconversion, Frédérique Coisy connaît parfaitement les parcours de santé et de handicap. À l'écoute, elle agit avec conviction au service des personnes.



Eric

Musicien professionnel, formé notamment au Conservatoire de Lille, Eric a consacré toute sa carrière à l'enseignement et à la direction d'établissements culturels. Fort de cette expérience et profondément attaché à Faches-Thumesnil, où il vit depuis plus de 50 ans, il souhaite aujourd'hui mettre son expertise au service des habitants pour une politique culturelle accessible, vivante et partagée, en lien avec les associations et le patrimoine local.



Bernard

Bernard Balcerek, habite le quartier Faches-Thumesnil Nord depuis 28 ans. Cadre dans le secteur privé, il est engagé dans la vie locale et sportif, ayant notamment participé à la première édition de la course des Périsseaux. Passionné de culture, il attache une importance particulière à la vie associative et au dynamisme culturel de la commune.

ACTU

Depuis le 24 décembre 2025, des résidents de la Résidence autonomie Arthur François à Faches-Thumesnil sont privés de chauffage et d'eau chaude en pleine période hivernale, suite à une panne de pompes.

Plusieurs semaines plus tard, la situation n'est toujours pas entièrement réglée. Ce problème grave n'a pas été signalé aux autorités de tutelle alors qu'il aurait dû l'être, ce qui a conduit notre équipe à alerter l'Agence régionale de santé et à proposer des solutions d'urgence pour préserver, autant que possible, la dignité et le confort des résidents.

Extrait du tract « Sécurité » réalisé en septembre 2025

PRÉVENTION ET SÉCURITÉ ROUTIÈRE :

Les radars pédagogiques achetés mais jamais installés seront remis en service et complétés par de nouveaux. Nous ajouterons :

- Des chicanes,
- Des totems « stop école »,
- Des feux intelligents fonctionnels aux horaires scolaires,
- Du barriérage autour des écoles sur les axes sensibles.



Nous saluons l'installation des radars pédagogiques dans la commune. Cette mesure figurait dans notre tract thématique « Sécurité », diffusé en septembre dernier, à une période où ces équipements n'étaient toujours pas installés.

Leur déploiement aujourd'hui est une bonne chose pour la sécurité routière, notamment aux abords des écoles.

Cela illustre surtout une différence de méthode : agir tardivement sous pression, ou agir plus tôt par choix politique clair.



FACHESTHUMESNIL@BRICELAURET.FR



BRICE LAURET

RENCONTRONS NOUS !
+ D'INFOS SUR BRICELAURET.FR

ne pas jeter sur la voie publique